

청소년 대상 동물매개중재 프로그램의 체계적 문헌고찰

A systematic review of the animal-assisted intervention programs for adolescents

배상환¹, 장혜정¹, 조연아¹, 윤지수¹, 김연지¹, 채민아¹, 이정애¹, 김서윤¹, 백승희¹, 박선화²

¹충청대학교 간호학과 학생, ²충청대학교 간호학과 교수



연구 필요성 및 목적

동물매개중재는 생명이 있는 동물을 대상으로 교감을 형성하고 체온을 느끼는 등 신체적·감정적인 교류가 이루어진다. 또한, 대상자의 치유 및 교육 등 의도된 목적을 성취하기 위하여 동물매개중재를 통한 삶의 질 향상을 증진시킨다. 현재 정서적 또는 인지적·사회적·신체적 기능의 향상을 위한 동물매개중재 프로그램이 설계되고 있고 동물과의 단순한 놀이나 친해지는 활동이 아니라, 대상자의 특성과 프로그램의 치료적 목표를 설정하게 되고, 대상자 및 목적에 적합한 동물을 계획적으로 개입시켜 문제해결이나 증상 완화를 도모한다.

본 연구의 목적은 최근 10년 동안 국내에서 수행된 지역사회 내 집단 개입 수준으로서의 동물매개중재 프로그램에 관한 선행연구들의 체계적인 문헌고찰을 통해 동물매개중재 프로그램 개발을 위한 근거자료를 제공 하고자 한다.

연구방법

- 본 연구의 설계는 체계적 문헌고찰 설계 연구이다.
- 문헌검색 전략은 다음과 같다.
 - 핵심 질문: PICO(Participants, Intervention, Comparisons, Outcome)에 근거함. 연구 대상은 청소년이며, 중재방법은 동물을 매개로 한 중재 프로그램을 받은 집단을 의미하며, 중재를 받지 않은 집단 또는 대체 프로그램을 받은 집단은 비교집단임. 동물매개중재 프로그램의 효과는 결과변수로 함.
 - 문헌검색 데이터베이스: RISS, KISS, KCI, KoreaScholar, Dbpia
 - 검색어: "(청소년) AND (동물매개 OR 애완동물 OR 반려동물) AND (치유 OR 치료 OR 활동 OR 중재)"
 - 문헌선택 및 배제기준: 2012년 1월~2023년 5월까지 최근 10년간 국내 학술지에 발표된 논문 중 동물매개중재 프로그램을 적용한 논문, 학위논문, 청소년 대상 동물매개중재 프로그램을 선택하였고, 배제기준으로는 고찰연구, 질적연구, 초록만 발표된 문헌으로 함.
- 문헌 선택과정은 Dbpia 7개, KCI 8개, RISS 11개, KISS 6개, KoreaScholar 6개로 총 38개의 문헌이 검색되었고, 중복 문헌 제외, 주제와 관련된 없는 경우 등 제외하여 최종 9개의 문헌이 선택되었다. 문헌 선택은 연구자들과 함께 충분한 논의를 거쳐 선택하였다(Figure 1).
- 문헌의 자료분석은 근거표(evidence table) 서식을 이용하여 선정된 문헌에서 자료를 빠짐없이 추출하였다.

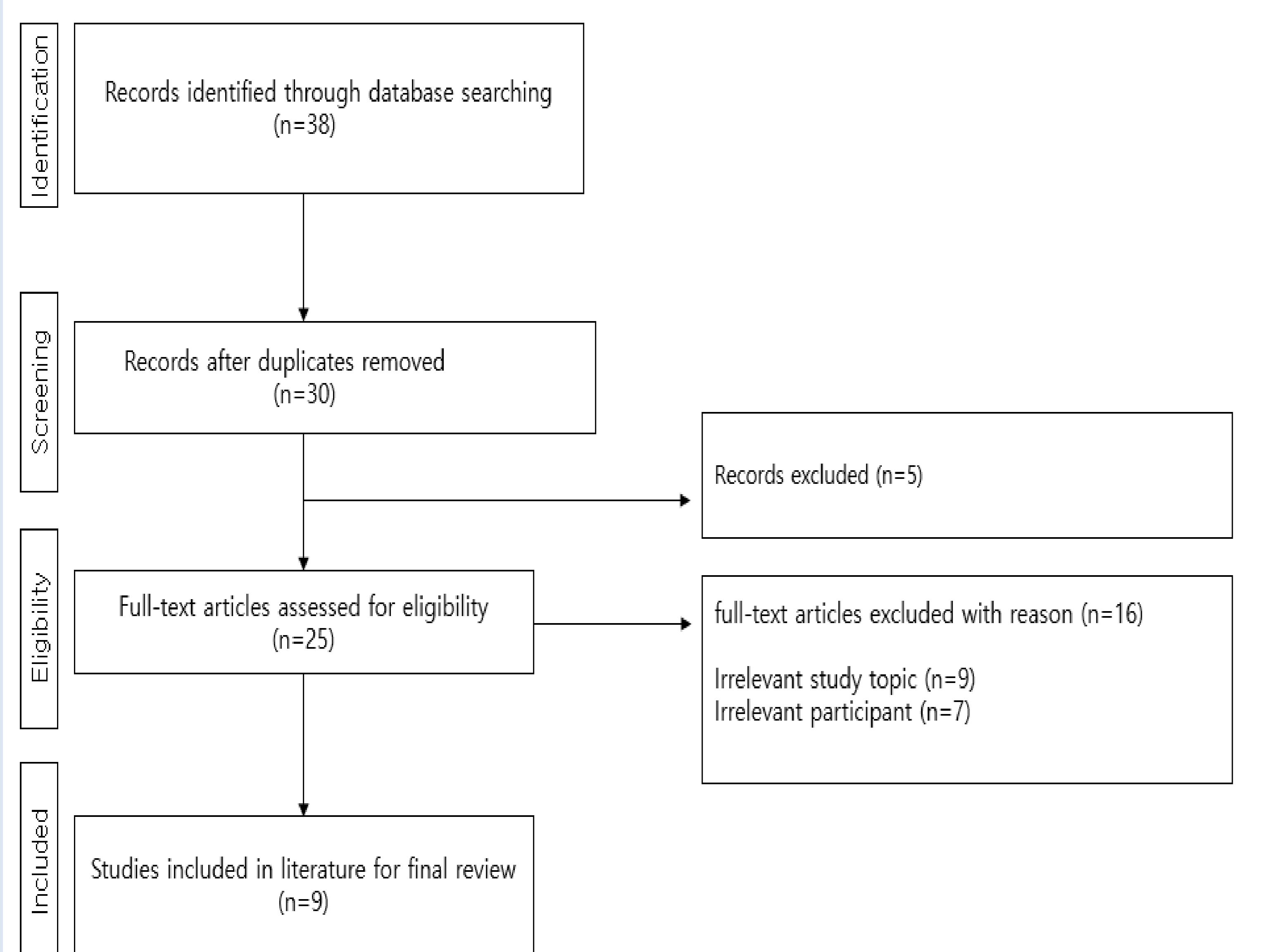


Figure 1. Study flow diagram

연구결과

선택된 문헌에서의 참여 대상자는 학교폭력경험 대상자, 소년 범죄자, 학습부진대상자 등으로 나타났다(Table 1). 대부분 그룹 모임 중심의 12회기 세션으로 매주 60분 미만으로 제공한 중재 빈도가 높았다. 프로그램 촉진자로는 동물행동상담사와 동물매개심리상담사가 한 팀으로 프로그램을 운영하였고, 중재를 위한 치료 동물로는 개, 말, 닭 등 다양한 동물들이 활용되었다(Table 2). 동물매개중재 프로그램의 측정지표는 심리·정서적 영역, 대인관계 영역, 기타 영역으로 구분하였으며, 모든 영역에서 긍정적 효과가 있음을 나타냈다(Table 3).

Table 1. General Characteristics

Characteristics	Categories	N(%)
Publication year	2012~2017	4(44.4)
	2018~2023	5(55.6)
Publication type	Journal article	6(66.7)
	Thesis or dissertation	3(33.3)
Age of participants	14~16	6(66.7)
	17~19	1(11.1)
	Mixed	2(22.2)
Number of participants	8~13	6(66.7)
	14~19	2(22.2)
	20~25	1(11.1)
Case of participants	General	1(11.1)
	Special	8(88.9)
Major	Nursing	0(0.0)
	Non-nursing	9(100.0)
Study design	One-group pre-post test	1(11.1)
	Nonequivalent control group pre-post test	8(88.9)

Table 2. Characteristics of intervention

Characteristics	Categories	N(%)
Mode	Individual	0(0.0)
	Group	8(88.9)
	Mixed	1(11.1)
Total session	12	6(66.7)
	17	2(22.2)
	≥17	1(11.1)
Frequency of group intervention	Weekly	8(88.9)
	Daily	1(11.1)
Time of one session	<60minutes	6(66.7)
	60~90minutes	2(22.2)
	>90minutes	1(11.1)
Number of each group	<10	8(88.9)
	≥10	1(11.1)
Facilitator/interventionist	Animal behavior counselor	3(33.3)
	Animal mediated psychological counselor	1(11.1)
	Mixed	4(44.5)
	Not described	1(11.1)
Animal	Dog	6(66.7)
	Horse	2(22.2)
	Chicken	1(11.1)

Table 3. Characteristics of outcome variables

Domain	Variables	Number of variables	Significant(%)
Psychological-emotional effect	Self-esteem	7	7(100.0)
	Emotional control	3	3(100.0)
	Anxiety	2	2(100.0)
	Depression	1	1(100.0)
	Personality	1	1(100.0)
	Self-efficacy	1	1(100.0)
	Sociality	2	2(100.0)
Interpersonal relationship Effect	Social skills	1	1(100.0)
	School adaptation	1	1(100.0)
Others	Continuous effect	1	1(100.0)
	Physical configuration	1	1(100.0)
	Catecholamine	1	1(100.0)

논의

청소년기는 아동기에서 성인기로 성장하는 과도기로서 급격한 신체·정서 변화가 나타나는 시기이다. 이러한 시기에 그룹모임 중심으로 동물매개중재 프로그램을 적용한다면 대인관계, 적응, 정서 등의 건강 문제를 향상시키는데 도움이 될 수 있다. 최근 네덜란드에서 '케어팜'이 활성화 되고 있는데 이는 동물교감, 작물, 산림 등 다양한 구조화된 프로그램으로서 서비스를 제공하고 있다. 이러한 프로그램을 통해서 청소년 대상자는 학교 적응, 건강, 삶의 질 향상 등 긍정적인 결과를 나타냈다. 따라서 간호사는 대상자 중심에서 간호를 제공할 수 있는 장점이 있기에 그 중심에서 촉진자로서 역할을 수행할 수 있을 것으로 기대한다.

결론 및 제언

본 연구는 최근 10년 동안 국내에서 진행된 청소년 대상 동물매개중재 프로그램에 관한 체계적 문헌고찰을 수행한 연구로서 지역사회 내 대상자의 특성을 반영한 간호사 촉진자로서의 동물매개중재 프로그램 개발이 필요하다.